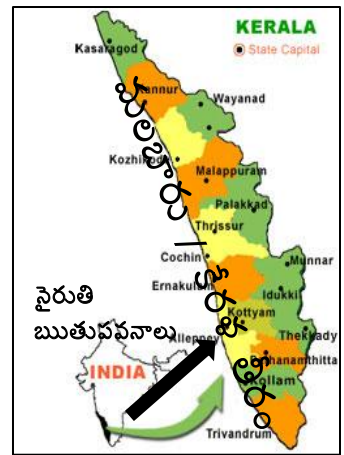
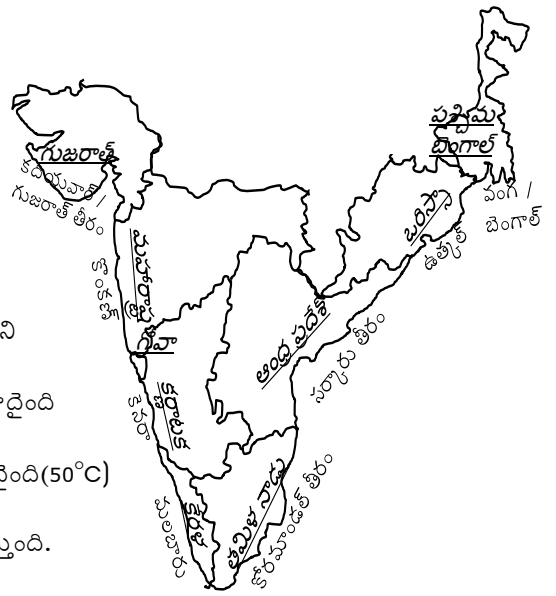


3. శీతోష్ణస్థితి

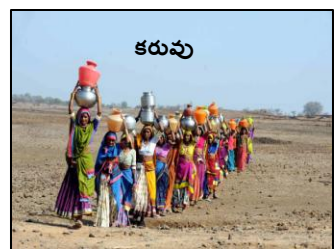
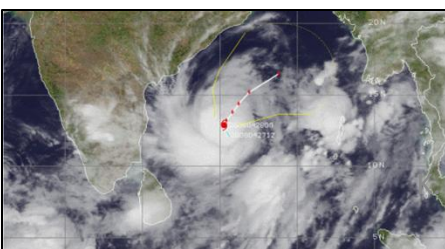
1. Monsoon అనుపదం **మాసమ్** అను అరబిక్ పదం నుండి వచ్చింది.
2. భారతదేశంలో **ఉష్ణమండల ఋతుపవన శీతోష్ణస్థితి** గలదు.
3. భారతదేశంలో వేర్వేరు శీతోష్ణస్థితులు ఉండుటకు గల కారణం **సైశాల్యం, అక్షాంశాలలో తేడాలు.**
4. దేశ అంతర్భాగంలోని శీతోష్ణస్థితిని **ఖండాంతర్గత శీతోష్ణస్థితి** అంటారు.
5. **ఢిల్లీ**లో ఖండాంతర్గత శీతోష్ణస్థితి గలదు.
6. భారతదేశంలో తక్కువ వర్షపాతం నమోదయ్యే ప్రాంతం **రాజస్థాన్ లోని జైసల్మీర్.** (12 సెం. మీ.)
7. భారతదేశంలో ఎక్కువ వర్షపాతం నమోదయ్యే ప్రాంతం **మేఘాలయాలోని మాసీన్ రాం** (1141 సెం.మీ.)
8. భారతదేశంలో అత్యల్ప ఉష్ణోగ్రత జమ్మూ కాశ్మీర్ లోని **డ్రాస్** వద్ద నమోదైంది (-40°C)
9. భారతదేశంలో అత్యధిక ఉష్ణోగ్రత **రాజస్థాన్ లోని జైసల్మీర్** వద్ద నమోదైంది(50°C)
10. సైరుతి ఋతుపవన కాలం **జూన్ నుండి సెప్టెంబరు వరకు.**
11. భారతదేశంలో **సైముతి** ఋతుపవనాల వల్ల అధిక వర్షపాతం సంభవిస్తుంది.
12. ఋతుపవనారంభం మొదట **కేరళ తీరంలో** ప్రారంభమవుతుంది.
13. గుజరాత్ తీర రేఖను **కదియార్ / గుజరాత్ తీరం** అని అంటారు.
14. మహారాష్ట్ర, గోవా తీర రేఖను **కొంకణ్ తీరం** అని అంటారు.
15. కర్ణాటక తీర రేఖను **కెనరా తీరం** అని అంటారు.
16. కేరళ తీర రేఖను **మలబారు తీరం** అని అంటారు.
17. తమిళనాడు తీర రేఖను **కోరమాండల్ తీరం** అని అంటారు.
18. ఆంధ్ర ప్రదేశ్ తీర రేఖను **సర్కారు తీరం** అని అంటారు.
19. ఒడిశా తీర రేఖను **ఉత్కల్ తీరం** అని అంటారు.
20. సశిమ బెంగాల్ తీర రేఖను **వంగ / బెంగాల్ తీరం** అని అంటారు.
21. సైరుతి ఋతుపవనాల వలన **మలబారు / కేరళ తీరంలో** ఎక్కువగా వర్షం కురుస్తుంది.
22. **ఈశాన్య/తిరోగమన** ఋతుపవన కాలంలో చక్రవాతాలు/తుఫానులు వస్తాయి.
23. ఈశాన్య ఋతుపవనాల వలన వర్షం పొందే తీరం **కోరమాండల్ తీరం /తమిళనాడు తీరం.**
24. భారత దేశంలో తుఫానులు సంభవించే కాలం **తిరోగమన ఋతుపవన కాలం** లేదా ఈశాన్య ఋతు పవన కాలం **అక్టోబరు - నవంబరు.**
25. శీతాకాల పంట ఋతువును **రబీ** అంటారు. అప్పుడు గోధుమ పండుతుంది.
26. **కరువులు** అంటే సరిపడినంత వర్షం కురవకపోవడం.
27. దేశంలో కరువుకు గురయ్యే జిల్లాలు **13 రాష్ట్రాలలోని 72జిల్లాలు.**
28. తీవ్రమైన కరువు భారతదేశంలో **1987** వ సంవత్సరంలో వచ్చింది.
29. జాతీయ వరద నియంత్రణా కార్యక్రమం ప్రవేశపెట్టిన సంవత్సరం **1954.**
30. తీవ్రంగా వరదలు సంభవించే ప్రాంతం **బ్రహ్మపుత్రా లోయ.**
31. కరువు ప్రభావానికి తరచుగా గురయ్యే రాష్ట్రాలు **రాజస్థాన్, ఆంధ్ర ప్రదేశ్, బీహార్, మహారాష్ట్ర, మధ్య ప్రదేశ్, ఒడిశా.**
32. మనదేశంలో శుష్క శీతోష్ణస్థితి గల ప్రాంతం **రాజస్థాన్.**
33. **కొప్పెన్, థార్న్ థైవట్** అను శాస్త్రజ్ఞులు శీతోష్ణస్థితిని వర్గీకరించారు.
34. **థార్న్ థైవట్** జలసంతులన భావన ఆధారంగా శీతోష్ణస్థితిని వర్గీకరించెను.
35. **కొప్పెన్** అను శాస్త్రవేత్త నెలసరి ఉష్ణోగ్రత, వర్షపాత విలువల ఆధారంగా శీతోష్ణస్థితిని వర్గీకరించెను.
36. **DPAP :** Drought Prone Area Programme
కరువుకు గురయ్యే ప్రాంతాల ప్రణాళిక.
37. **NFCP :** National Flood Control Programme
జాతీయ వరద నియంత్రణా కార్యక్రమము.



కరువు



తీవ్రమైన కరువు



ప్రశ్నలు జవాబులు

1. ఋతుపవనము అనగానేమి?

జ భారత ఉపఖండం, హిందూమహాసముద్రాల మధ్య ఋతువులను అనుసరించి పవనాలు వీయడాన్ని, వెనుకకు మరలడాన్ని ఋతుపవనము అంటారు.

2. ఋతు పవనారంభం అంటే ఏమిటి ?

జ. వేసవికాలం తరువాత ఉరుములు, మెరుపులతో కూడిన అకస్మాత్తు వర్షాగమనాన్నే ఋతుపవనారంభం అందురు.

3. కరువు అంటే ఏమిటి? తీవ్రమైన కరువు అంటే ఏమిటి?

కరువు :

సామాన్య వర్షపాతంలో 75 శాతం కన్నా తక్కువ వర్షపాతం సంభవించే స్థితిని “కరువు” అంటారు.

తీవ్రమైన కరువు :

సామాన్య వర్షపాతంలో 50 శాతం కన్నా తక్కువ వర్షపాతం సంభవించే స్థితిని “తీవ్రమైన కరువు” అంటారు.

4. భారతదేశములో ఎన్ని కాలాలు ఉన్నాయి? అవి ఏవి?

జ భారతదేశంలో నాలుగు కాలాలు ఉన్నాయి. అవి

1. శీతాకాలం (డిసెంబరు నుండి ఫిబ్రవరి వరకు).
2. వేసవికాలం (మార్చి నుండి మే వరకు).
3. నైరుతి ఋతుపవన కాలం (జూన్ నుండి ఆగస్ట్ వరకు).
4. ఈశాన్య ఋతుపవన కాలం (సెప్టెంబర్ నుండి నవంబర్ వరకు).

5. శీతోష్ణస్థితి వర్గీకరణలో అనుసరించే రెండు ముఖ్యమైన పద్ధతులేవి?

జ. శీతోష్ణస్థితి వర్గీకరణలో అనుసరించే రెండు ముఖ్యమైన పద్ధతులు

1. కొప్పెన్

నెలసరి ఉష్ణోగ్రత, వర్షపాత విలువలు ఆధారంగా కొప్పెన్ శీతోష్ణస్థితిని వర్గీకరించెను.

2. థార్న్ థైట్

జలసంతులన భావన ఆధారంగా థార్న్ థైట్ శీతోష్ణస్థితిని వర్గీకరించెను.

6. సముద్ర ప్రభావ శీతోష్ణ స్థితికి, ఖండంతర్గత శీతోష్ణ స్థితికి గల వ్యత్యాసాలు ఏవి?

జ. సముద్ర ప్రభావ శీతోష్ణ స్థితి:

1. సముద్ర తీరం వెంబడి ఉన్న శీతోష్ణ స్థితిని సముద్ర ప్రభావ శీతోష్ణ స్థితి అంటారు.
2. ఇక్కడ వేసవి, శీతాకాలాలందు ఉష్ణోగ్రతా భేదాలు అంతగా ఉండవు.
3. విశాఖ పట్టణం నందు వేసవిలో పగటి ఉష్ణోగ్రత 35°C మించదు.
4. శీతాకాలంలో కూడా సముద్ర ప్రభావం వల్ల అంతగా చలి ఉండదు.
5. ఇచ్చట సరాసరి 30°C ఉష్ణోగ్రత ఉంటుంది.

ఖండంతర్గత శీతోష్ణ స్థితి:

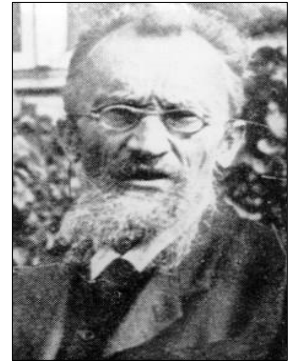
1. ఖండంతర్గత ప్రాంతం సముద్ర తీరానికి దూరంగా దేశపు లోతట్టు ప్రాంతంలో ఉంటుంది.
2. ఈ ప్రాంతంలో ఉష్ణోగ్రతా భేదాలు అధికంగా ఉంటాయి.
3. ఖండంతర్గత ప్రాంతంలో ఉన్న ఢిల్లీ వేసవి ఉష్ణోగ్రత 40°C నుండి 45°C ఉంటుంది.
4. శీతాకాలంలో ఉష్ణోగ్రత బాగా తగ్గిపోయి, అతి చలిగా ఉంటుంది.



ఋతుపవనము



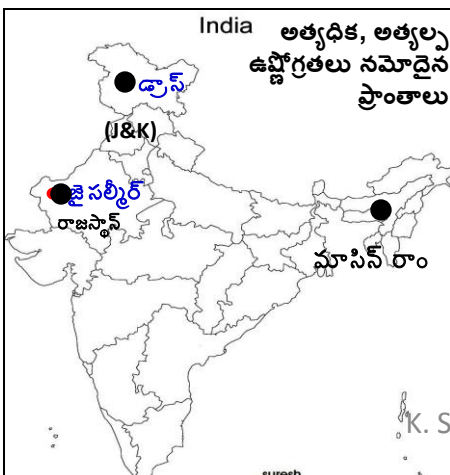
ఋతు పవనారంభం



కొప్పెన్



థార్న్ థైట్



కరువులు



వరదలు



వరదలు

7. భారతదేశంలో వర్షపాత సమస్యలు గూర్చి వివరించండి.

1. భారత వ్యవసాయం ఋతుపవనాలపై ఆధారపడినది.
2. వర్షపాత విస్తరణలో అనిశ్చితి మరియు అసమానతలు కలవు.
3. ఇది వ్యవసాయాభివృద్ధికి అవరోధంగా ఉంటుంది.
4. అందుకే భారతీయ వ్యవసాయాన్ని “ఋతుపవనాలతో జూదం” అని అంటారు.
5. అధిక వర్షాల వల్ల పరదలు సంభవిస్తున్నాయి.
6. అత్యల్ప వర్షాల వల్ల కరువు పరిస్థితులు సంభవిస్తున్నాయి.
7. వరదలు, కరువులు భారతదేశంలో సర్వ సాధారణంగా మారాయి.
8. కావున భారతదేశ ఆర్థికాభివృద్ధిపై వర్షపాత సమస్యలు వ్యతిరేక ప్రభావాన్ని చూపుతున్నాయి.



8. థార్ డ్రిఫ్ట్ యొక్క భారతదేశ శీతోష్ణస్థితి ప్రాంతముల వర్గీకరణను వివరించుము.

జ. థార్ డ్రిఫ్ట్ జలవనరుల లభ్యత ఆధారంగా భారతదేశ శీతోష్ణస్థితిని ఆరు భాగాలుగా వర్గీకరించెను. అవి

1. అతి ఆర్ద్ర ప్రాంతం.
2. ఆర్ద్ర ప్రాంతం.
3. తేమ ఉప ఆర్ద్ర ప్రాంతం.
4. శుష్క ఉప ఆర్ద్ర ప్రాంతం.
5. ఉప శుష్క ప్రాంతం.
6. శుష్క ప్రాంతం.

9. భారతదేశంలో ఋతుపవన విధానాన్ని వివరించండి.

జ. భారతదేశంలో రెండు రకాల ఋతుపవన విధానాలున్నాయి. అవి

1. నైరుతి ఋతుపవన విధానం (జూన్ నుండి సెప్టెంబరు వరకు)
2. ఈశాన్య ఋతుపవన విధానం (సెప్టెంబరు నుండి డిసెంబరు వరకు)



1. నైరుతి ఋతుపవన విధానం:-

1. వేసవికాలంలో ఉష్ణోగ్రతల వల్ల వాయువ్య, తూర్పు గంగా మైదానాలలో ఏర్పడిన అల్పపీడన ప్రాంతాన్ని చేరుకొనుటకు హిందూమహా సముద్రం నుండి పవనాలు నైరుతి దిశగా వీస్తాయి.
2. ఇవి మలబారు, కొంకణ్, పశ్చిమ గుజరాత్ తీరాలు మరియు ఈశాన్య రాష్ట్రాలకు అత్యధిక వర్షాలనిస్తాయి.

2. ఈశాన్య ఋతుపవన విధానం:-

1. నైరుతి ఋతుపవనాల ఉద్భవ తగ్గి అవి వెనుకకు మళ్ళి గంగా మైదానం నుండి బంగాళాఖాతంలోనికి ప్రవేశిస్తాయి.
2. వీటి వల్ల తమిళనాడు, కోస్తా ఆంధ్రా, ఒడిశా మరియు కర్ణాటక రాష్ట్రాలు వర్షం పొందుతాయి.

